



АДМИНИСТРАЦИЯ ГОРОДА ПЕРМИ  
ДЕПАРТАМЕНТ ЗЕМЕЛЬНЫХ ОТНОШЕНИЙ

РЕШЕНИЕ

о размещении объектов №21-01-4560 от 12 МАР 2021

г. Пермь, ул. Сибирская, 15

Департамент земельных отношений администрации города Перми в соответствии с пунктом 3 статьи 39.36 Земельного кодекса Российской Федерации, Положением о порядке и условиях размещения объектов на землях или земельных участках, находящихся в государственной или муниципальной собственности, на территории Пермского края без предоставления земельных участков и установления сервитутов, утвержденным постановлением Правительства Пермского края от 22.07.2015 № 478-п

**разрешает** ОАО «МРСК Урала» (ИНН 6671163413, ОГРН 1056604000970, место нахождения: 620026, Свердловская область, г. Екатеринбург, ул. Мамина-Сибиряка, д. 140)

**размещение объекта:** КЛ 0,4 кВ от ТП-7583, реконструкция РУ 0,4 кВ ТП-7583 (установка оборудования учета э/э), входящей в ЭСК ПС 110/35/6 кВ Южная, для электроснабжения киосков по адресу: Пермский край, г. Пермь, Индустриальный район, ограничен улицами Карпинского и Самолетной (перегон ст. Пермь-2-ст. Бахаревка от 1437 км ПК 10,50 м (950 м) до 1438 км ПК 1,50 м (50 м) (часть земельного участка с кадастровым номером 59:01:4411549:1)

**способ размещения объекта:** надземный

**на землях:** государственная собственность на которые не разграничена

**на срок:** бессрочно

**местоположение:** Пермский край, г. Пермь, Индустриальный район, ул. Карпинского

Территория, согласно схеме, расположена в зоне с особыми условиями использования территорий: приаэродромная территория аэродрома аэропорта Большое Савино.

ОАО «МРСК Урала»:

1. Соблюдать правила охранных зон воздушного пространства, установленные постановлением Правительства Российской Федерации от 11.03.2010 № 138 «Об утверждении Федеральных правил использования воздушного пространства Российской Федерации»;

2. В соответствии с пунктом 7(2) Положения о порядке и условиях размещения объектов на землях или земельных участках, находящихся в государственной или муниципальной собственности, на территории Пермского края без предоставления земельных участков и установления сервитутов, утвержденного постановлением Правительства Пермского края от 22.07.2015 № 478-п, представить в департамент земельных отношений в течении 1 месяца с момента размещения объектов материалы контрольной геодезической съемки

размещенных объектов на бумажном и электронном носителях на безвозмездной основе.

В соответствии со статьей 20<sup>1</sup> Закона Пермского края от 14.09.2011 № 805-ПК «О градостроительной деятельности в Пермском крае» ОАО «МРСК Урала»:

Не позднее, чем за 10 рабочих дней до начала строительства и реконструкции безвозмездно передать в департамент градостроительства и архитектуры администрации города Перми один экземпляр копий разделов проектной документации, предусмотренных пунктом 1 части 12 статьи 48 Градостроительного кодекса Российской Федерации.

В течение 10 рабочих дней после окончания работ по строительству, реконструкции безвозмездно передать в департамент градостроительства и архитектуры администрации города Перми схему, отображающую расположение объекта и сетей инженерно-технического обеспечения, подписанную ОАО «МРСК Урала», с приложением текстового и графического описания местоположения границ охранной и санитарно-защитной зоны, перечень координат характерных точек границ такой зоны.

**Приложение:** схема предполагаемых к использованию земель или части земельного участка с координатами поворотных точек границы земельного участка (на 1 л. в 1 экз.).

И. о. первого заместителя  
начальника департамента



Н.М.Санникова

Схема предполагаемых к использованию земель или части земельного участка

Объект: : «Строительство КЛ 0,4 кВ от ТП–7583; Реконструкция РУ 0,4 кВ ТП–7583 (установка оборудования учета э/э), входящей в ЭСК ПС 110/35/6 кВ Южная, для электроснабжения киосков по адресу: Пермский край, г. Пермь, Индустриальный район, ограничен улицами Карпинского и Самолетной (перегон ст. Пермь–2–ст. Бахаревка от 1437 км ПК 10,50 м (950 м) до 1438 км ПК 1, 50 м (50 м) (часть зем. участка с кад. номером 59:01:4411549:0001)».

Площадь земель: 165 кв.м.

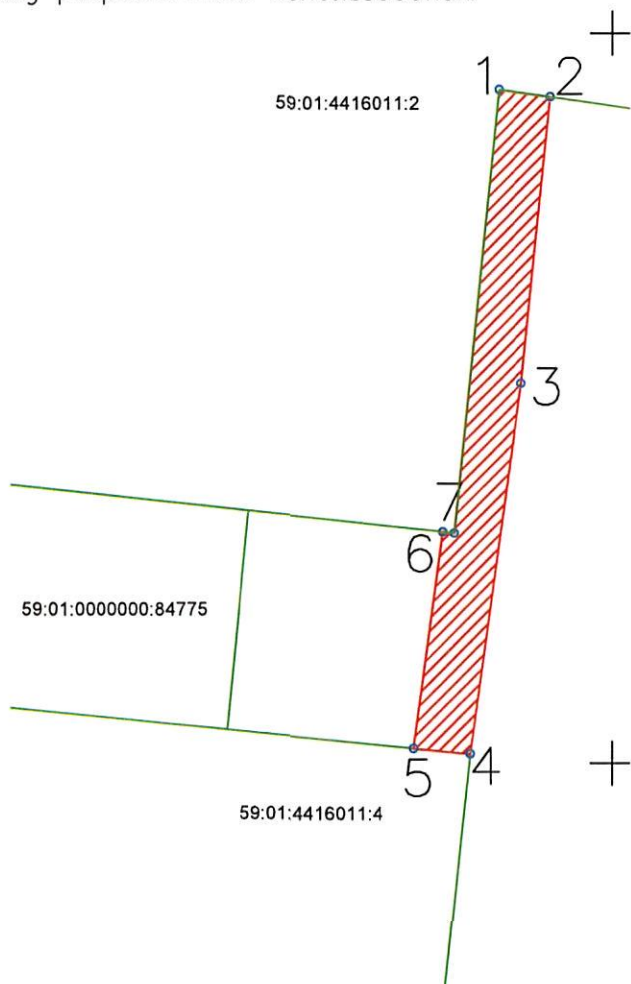
Местоположение объекта: Пермский край, г. Пермь, Индустриальный р-он, ул. Карпинского

Категория земель: Земли населенных пунктов.

Вид разрешенного использования: –

Каталог координат, м  
(система координат МСК-59)

№	X	Y
Уч. 1		
1	515496.16	2230492.16
2	515495.65	2230495.69
3	515476.06	2230493.68
4	515450.67	2230490.17
5	515451.05	2230486.25
6	515465.87	2230488.26
7	515465.78	2230489.07



– граница земель, предполагаемых к использованию



– граница кадастрового квартала



– граница смежного земельного участка

59:01:4416011:2 участка

59:01:4416008 – кадастровый номер земельного участка

– кадастровый номер кадастрового квартала

– характерная точка границы, сведения о которой позволяют однозначно определить ее положение на местности

Участок 1

Описание границ смежных землепользователей:

от 1 точки до 2 точки – земельный участок с кадастровым номером 59:01:4416011:2;

от 2 точки до 4 точки – муниципальная собственность;

от 4 точки до 5 точки – земельный участок с кадастровым номером 59:01:4416011:4;

от 5 точки до 6 точки – муниципальная собственность;

от 6 точки до 1 точки – земельный участок с кадастровым номером 59:01:4416011:2.

Заявитель:

М.П.

(для юридических лиц и индивидуальных предпринимателей)

Логина П.В. (По доверенности № ПЗ-109–2021)

(подпись, расшифровка подписи)  
Верно